

# SODASSA KOETTUA

## kuvaamataidon opetuksen tehtäväpaketti yläkoululaisille ja lukiolaisille

Tehtäväpaketin avulla käydään läpi ikoneihin liittyviä perustietoja ja tutustutaan ikonimaalarin käyttämään piirustustekniikkaan. Annetun tehtävän kautta tekniikkaa sovelletaan oppilaan omassa työskentelyssä. Piirustustehtävän voi tehdä esimerkiksi käytetyn kuvan avulla museovierailun aikana. Itse valitun kuvan kanssa työskennellessä tehtävä tehdään museovierailun jälkeen koululla. Tehtäväpaketti on tarkoitettu käytettäväksi oman kuvaamataidon opettajan ohjauksessa.

Työskentelyn aluksi tutustutaan ortodoksisessa kirkkomuseossa 30.4.2009 saakka esillä olevaan *Ikonit, ihmiset ja sota* -näyttelyyn, jossa on esillä vuosien 1939-1944 sotien aikana Karjalasta evakuoituja ikoneita. Maalattujen ikonien rinnalla on nähtävänä ikonipiirustuksia. Piirustukset ovat esipiirustuksia, jollaisen ikonimaalari tekee ennen maalaustyön aloittamista.

Peruskoululaisryhmien vierailu kirkkomuseossa on maksutonta. *Ikonit, ihmiset ja sota* -näyttelyyn liittyviä tehtäväpaketteja hyödyntävät lukiolaisryhmät pääsevät kirkkomuseoon ilmaiseksi. Muutoin lukiolaisilta peritään 3€:n pääsymaksu. Ohjaajan tulee ilmoittaa ryhmän vierailusta etukäteen kirkkomuseoon p. 0206 100 266. Ryhmät voivat työskennellä museossa arkisin klo 8.00 – 16.00.

Lisätiedot ja palautteet tehtäväpaketista: museolehtori Marja Louni, [marja.louni@ort.fi](mailto:marja.louni@ort.fi), 0206 100 264.

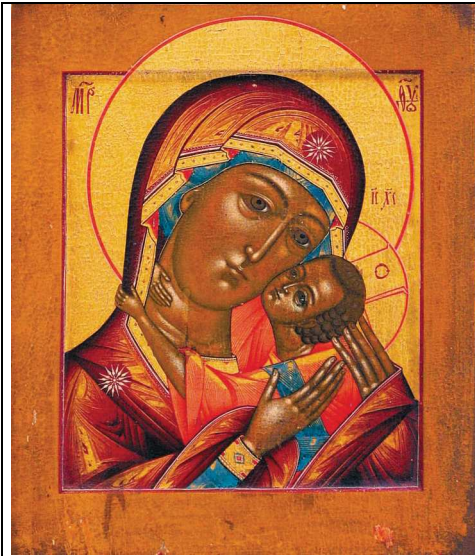
### **Ikonin piirtäminen**

Maalari ei kopioi mallia kaavamaisesti, vaan piirtää oman yksilöllisen ikoninsa. Piirrosvaiheessa suunnitellaan tarkoin kokonaissommitelma ja kaikki yksityiskohdat. Maalausvaiheessa suurten muutosten tekeminen ei enää ole mahdollista ja siksi tarkan ja mietityn piirroksen laatiminen on tärkeää.

Maalarin tulee tuntea ikoneihin liittyvää teologiaa, johon maalaamista ohjaavat säännöt pohjautuvat. Maalarin on perehdyttävä tarkoin valitsemaansa aihetta koskeviin kirjallisiin tietoihin, sillä ikoniin ei pidä lisätä mitään, millä ei ole perustelua kirkon perinteessä. Jotta ikonin sanoma säilyisi muuttumattomana, on maalaustyössä käytettävä esikuvina vanhoja ikoneita.

Maalari aloittaa piirtämisen siten, että hän ottaa yhdestä esikuviksi valituista ikoneista kokonaissommitelun mallin. Hän jakaa esikuvaikonin pinnan tasakokoisiin ruutuihin. Seuraavaksi hän piirtää luonnospaperille samanlaisen ruudukon, jonka avulla esikuvan sommittelu on helppo siirtää omaan piirroksen. Kun piirtäminen tehdään ruudukon avulla eikä esimerkiksi ”piirtämällä läpi”, maalari luo ikoniinsa oman persoonallisen kädenjälkensä. Hän joutuu jo heti alussa miettimään ikoninsa yksityiskohdat: olisiko nenän suunta parempi näin vai noin, onko viivojen rytmi sopusoinnussa keskenään jne. Tästä kaikesta syntyy kunkin maalarin oma kädenjälki 2000-vuotiseen perinteeseen pitäen sen elävänä. Ikonimaalaria voi verrata soittajiin, jotka soittavat kukin omalla tavallaan samoista nuoteista.

## Jumalanäiti-ikoni



Tämä vanha Jumalanäiti -ikoni kuuluu ortodoksisen kirkkomuseon kokoelmiin ja se on esillä Ikonit, ihmiset ja sota -näyttelyssä.



Vanhan ikonin esikuvan mukaan 2000-luvulla maalattu Jumalanäidin ikoni kuuluu yksityiskokoelmaan.

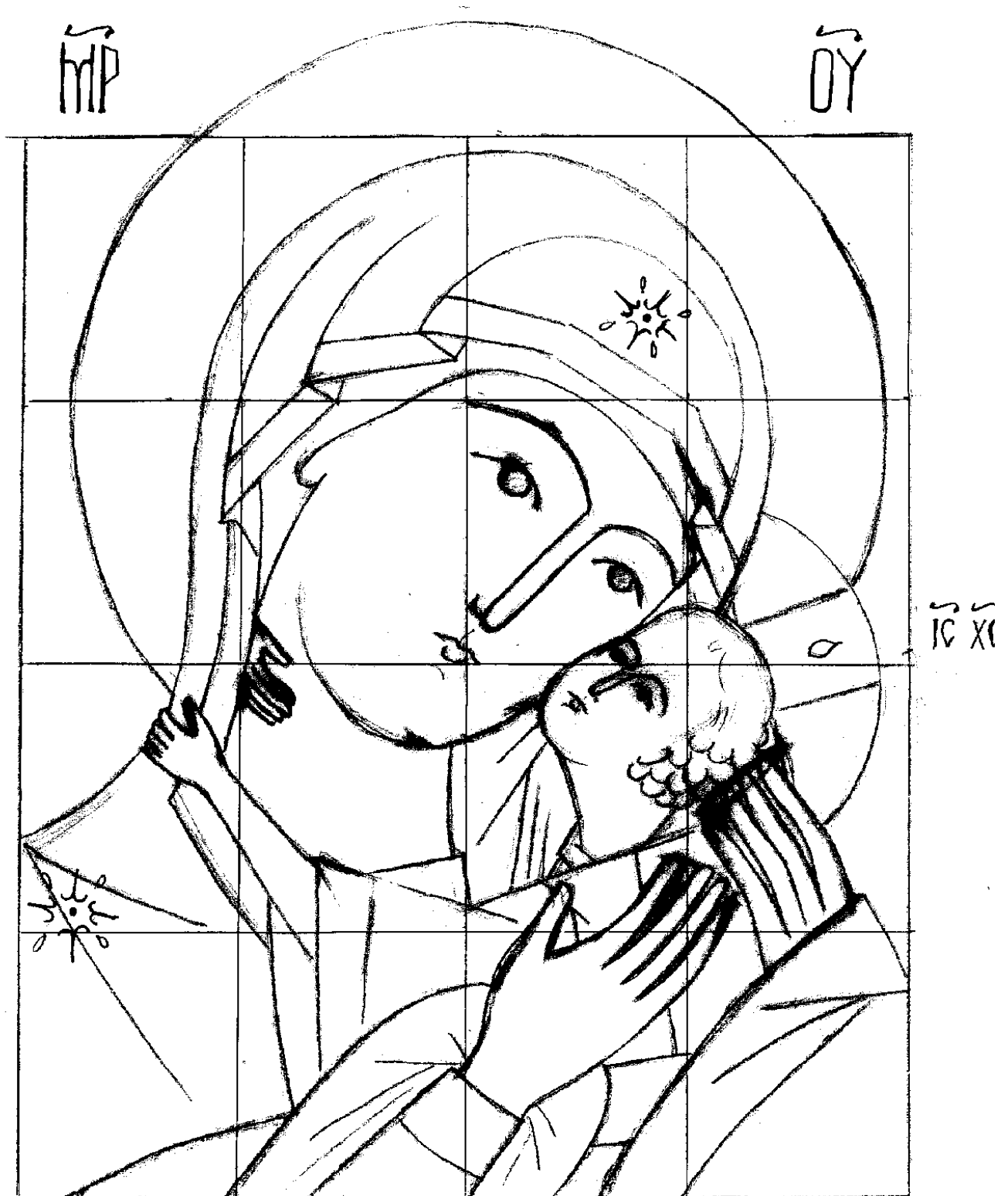
Kuvan ikoni toimii esimerkkinä, jonka kautta tutustutaan lyhyesti joihinkin tähän ikonityyppiin liittyviin traditioihin. Jumalanäiti-ikoneissa Neitsyt Mariaa kunnioitetaan Kristuksen lihaksitulemisen mahdollistajana. Hänen päällysvaatteensa maalataan lähes kaikissa ikoneissa tummanpunaiseksi. Väri kertoo kilvoittelusta. Alusviitta maalataan puolestaan sinivihreäksi, joka on taivaallisen pyhyden väri ja kertoo ihmisen sisimmässä piilevästä pyhydestä.

Jumalanäidin ikoneihin maalataan aina kolme koristeellista tähteä merkiksi hänen ainaisesta neitsyydestään. Yksi tähti on otsan päällä ja kaksi muuta hartioiden kohdalla. Tässä ikonissa toinen hartioista on Kristus-lapsen takana ja tästä syystä näkyvissä on vain kaksi tähteä.

Tämä Jumalanäidin ikoni kuuluu ryhmään, jota nimitetään Hellyyden Jumalanäidin ikoneiksi. Kaikille tämän ryhmän ikoneille on tunnusomaisena piirteenä äidin ja lapsen välistä rakkautta esiintuova hellä asento. Tässä rakkauden ilmaisussa on kuvassa mukana myös Isä. Jumala on rakkaus. Lapsen poski on painautunut äidin poskea vasten.

### Tehtävä

- Kopioi lehdestä, taidekirjasta, postikortista tms. itsellesi mieluinen kuva esikuvaksi. Tehtävä on helpointa tehdä kun esikuvaksi on valittu kuva, jossa on vähän yksityiskohtia ja jossa on selkeät kontrastit. Tehtävän voi myös tehdä esimerkkinä toimivan Jumalanäidin ikonin piirroksen ja valmiin ruudukon avulla.
- Piirrä valitsemasi kuvan päälle ruudukko jakamalla kuva ensin neljään osaan ja sen jälkeen vielä pienempiin osiin. Esimerkissä Jumalanäidin ikonin piirros on jaettu 12 osaan.



- Piirrä tyhjälle paperille samanlainen ruudukko, jonka teit esikuvapiirroksen päälle. On tärkeää, että molemmissa kuvissa ruudukkojen korkeuden ja leveyden suhde on samanlainen. Ruudut ovat siis muodoltaan samanlaisia. Helpointa on kun teet ruudukoista täysin samanlaiset. Esimerkkikuva on korkeudeltaan 18 cm ja leveydeltään 15 cm. Kunkin pienen ruudun leveys on noin 3,7 cm ja korkeus 4,5 cm. Jos teet tehtävän esimerkkinä käytetyn Jumalanäidin piirroksen avulla, niin tee oma piirroksesi seuraavan sivun tyhjiin ruudukkoon.

JOS KÄYTÄT ESIKUVANA ESIMERKKINÄ OLEVAA JUMALANÄIDIN IKONIN  
PIIRROSTA, NIIN PIIRRÄ OMA PIIRROKSESI TÄHÄN RUUDUKKON.


- Jos haluat tehdä omasta kuvastasi esikuvaa suuremman, tee ruudukosta kaksi tai vaikka kolme kertaa suurempi. Esimerkiksi jos Jumalanäidin kuvasta halutaan tehdä kaksi kertaa suurempi, on tyhjän ruudukon korkeus oltava 36 cm ja leveys 30 cm. Vastaavasti jos haluat tehdä pienemmän kuvan, niin tee ruudukosta pienempi. Muista kuitenkin, että tyhjän ruudukon ruutujen korkeuden ja leveyden suhde tulee olla sama kuin esikuvaan piirretyssä ruudukossa, muutoin lopullisesta kuvasta tulee vääristynyt.

- Piirrä lyijykynällä esikuvaksesi valitsema kuva ruuduttamallesi tyhjälle paperille. Hahmottele aluksi kevyesti kokonaissommitelma. Käytä ruudukkoa apunasi siten, että vertaat missä kohdassa kuvan eri osat sijaitsevat suhteessa ruudukon viivoihin. Esimerkiksi missä kaltevuusasteessa nenä on suhteessa pystysuoriin viivoihin jne.
- Ikonimaalari joutuu usein ratkaisemaan joitakin ikonin yksityiskohtia itse. Esikuvana olevasta vanhasta ikonista on voinut pudota kokonaisia alueita pois ajan kuluessa. Jotkut kohdat ovat ehkä tummuneet niin, ettei yksityiskohdista saa selvää. Muuten vanhan ikonin muuttaminen vain vaihtelun vuoksi oman halun mukaan ei ole sallittua.
- Tehtävää tehdessäsi huomaat, että tämän tekniikan käyttäminen on kaikkea muuta kuin mekaanista kopioimista. Oma persoonallisen kädenjälkesi kautta olet luonut uuden taideteoksen.
- Ikonimaalari jatkaa työskentelyään siirtämällä piirustuksensa liitujauhoseoksella pohjustetulle ikonipohjalle. Piirustuksen taustalle levitetään väripigmenttiä. Piirustus asetetaan pohjan päälle ja piirros toistetaan lyijykynällä. Väripigmentin avulla piirustus siirtyy ikonipohjalle. Tämän jälkeen ääriviivat uurretaan vielä piikillä liitupohjaan ja lopuksi ne vielä vahvennetaan maalaamalla. Kun nämä vaiheet on käyty läpi, aloitetaan varsinainen maalaustyö.